

Информационно-поисковое поведение пользователей БД «Научная Сибирика» в АБИС WebИРБИС

С 2011 г. для представления всего комплекса библиотечных информационных ресурсов ГПНТБ СО РАН в интернете в виде многоуровневой иерархической структуры используется ПП Web-ИРБИС. В связи с появившимися возможностями отдела научной библиографии, сформировавший к 2010 г. 48 проблемно-ориентированных библиографических баз данных (БД), провел большую работу по инвентаризации БД собственной генерации и их структурированию. Было использовано два основных подхода: объединение ряда сходных БД по принципу слияния и далее объединение всех БД в группы для представления в интернете. Такие мероприятия позволили показать структуру ресурсов в ИПС ГПНТБ СО РАН, а значит лучше сориентировать пользователя [1].

БД «Научная Сибирика» (с 1988 г.) была сформирована в 2011 г. путем объединения 8-ми БД, созданных отделом научной библиографии ГПНТБ СО РАН и представленных до 2010 г. самостоятельно на сайте библиотеки в информационно-поисковой системе (ИПС) с использованием АБИС WebISIS. В том же году объединенная БД представлена в интернете в «новой» ИПС с использованием АБИС WebИРБИС.

В конце 2013 г. БД «Научная Сибирика» включала более 830 тыс. библиографических записей о печатных и электронных изданиях, поступивших в библиотеку в качестве обязательного экземпляра, по подписке и книгообмену. Ежемесячное пополнение базы составляет ~ 5000 документов. БД содержит информацию о монографиях, авторефератах диссертаций, материалах

научных мероприятий, статьях из сборников и журналов, газет. Библиографическое описание документов сопровождается тематическими, предметно-географическими рубриками и аннотациями.

Ранее нами было проведено исследование востребованности 8-ми БД, вошедших в БД «Научная Сибирика» [2] на правах тематических разделов, за период 1998-2010 гг., когда они были представлены в интернете с использованием АБИС WebISIS. В рамках этого периода были также проанализированы поисковые стратегии их пользователей.

Большой интерес представляет влияние формы размещения ресурса в интернете с использованием АБИС WebИРБИС на ее пользовательские характеристики. Данное исследование проведено с целью выявления востребованности БД «Научная Сибирика» и поисковых стратегий ее пользователей при обращении к БД в «новой» ИПС ГПНТБ СО РАН с 06.2011 по 06.2013 гг. (2 года).

Как АБИС WebISIS, так и АБИС WebИРБИС позволяют фиксировать некоторые данные о пользователях. Прежде всего следует отметить увеличение числа пользователей БД «Научная Сибирика», которое мы оценивали по числу IP-адресов, зафиксированных си-

стемой. В «старой» ИПС при обращении к 8-ми отдельным БД зарегистрировано 398 IP-адресов, а в «новой» ИПС при обращении к объединенной БД «Научная Сибирика» - 598 IP-адресов. Прирост числа пользователей составил 50%.

Число самих обращений к исследуемым информационным массивам выросло с 13023 (за 2009-2010 гг.) до 16685 (за 06.2011-06.2013 гг.). Не каждое обращение к БД сопровождается формулировкой поискового запроса в одном из режимов поиска. Вынуждены констатировать факт, что по данным за анализируемые периоды времени в «старой» ИПС поисковые стратегии пользователей были более эффективными: из общего числа обращений поисковые запросы формулировались в АБИС WebISIS в 66,6%, а в АБИС WebИРБИС в 47,1% случаев. То есть в «старой» ИПС больший процент обращений сопровождался формулировкой конкретных поисковых запросов. Мы склонны объяснять это новизной ИПС WebИРБИС и необходимостью вырабатывать поисковые стратегии как для постоянных пользователей, так и для пользователей, впервые обратившихся к БД «Сибирика».

Спектр поисковых режимов

БАЛУТКИНА Наталья Алексеевна -
научный сотрудник отдела научной библиографии
Государственной публичной научно-технической библиотеки
Сибирского отделения Российской академии наук (ГПНТБ СО РАН).
Адрес: 630200, г. Новосибирск, ул. Восход, 15
e-mail: onbiri@spsl.nsc.ru

БУСЫГИНА Татьяна Владимировна -
кандидат биологических наук,
заведующая отделом научной библиографии ГПНТБ СО РАН.
Адрес: 630200, г. Новосибирск, ул. Восход, 15
e-mail: busig@spsl.nsc.ru

Таблица 1

Использование поисковых режимов
в АБИС WebИРБИС и АБИС WebISIS

Выбор режимов поиска	Кол-во поисков			
	«Старая» ИПС 8-м БД		«Новая» ИПС БД «Научная Сибирика»	
Обращение к БД, в т. ч. копирование, заказ	13023		16685	
«По словарю»			1298	16,5
«Стандартный режим»	5513	63,6	3515	44,7
«Тематические разделы» (через навигаторы)	856	9,9	1037	13,2
«Эксперт» (в «старой» ИПС)	1046	12,1		
«Расширенный» (в «новой» ИПС)		0	1705	21,7
«Профессиональный» (в «новой» ИПС)		0	198	2,5
«ГРНТИ»	-	0	102	1,3
«Мультипоиск»	1260	14,5	-	
Всего поисков	8675	66,6	7855	47,1

в АБИС WebИРБИС отличается от такового в АБИС WebISIS. Например, в АБИС WebISIS отсутствовали режимы «По словарю», «Расширенный» и «Профессиональный». Последние два могут быть сопоставлены с режимом «Эксперт» в АБИС WebISIS (таблица 1).

Возможность поиска по нескольким ресурсам в АБИС WebИРБИС реализована на более высоком уровне, поиск доступен по нескольким группам ресурсов. Однако обращение через аналогичный режим «Мультипоиск» имело смысл анализировать только для АБИС WebISIS, поскольку там восемь БД, вошедших в БД «Сибирика», были представлены самостоятельно, и для поиска могло быть выбрано любое их количество в различном сочетании (таблица 1).

Режим «ГРНТИ» применять при поиске через АБИС WebISIS в 8-ми БД возможности не было, так как индексы Государственного рубрикатора научно-технической информации (ГРНТИ) стали применяться только после формирования БД «Научная Сибирика». ГРНТИ, та-

ким образом, стал одним из элементов общего лингвистического обеспечения для большого количества информационных библиографических ресурсов ГПНТБ СО РАН (таблица 1).

Из семи режимов поиска АБИС WebИРБИС («Стандартный», «По словарю», «Расширенный», «Профессиональный», «Рас-

пределенный», «ГРНТИ», «По тематическим разделам» (только в БД «Научная Сибирика»), доступных пользователю при поиске «новой» ИПС, в 44,7% случаев был выбран режим «Стандартный». При поиске в «старой» ИПС пользователи также преимущественно пользовались режимом «Стандартный» (63,6%).

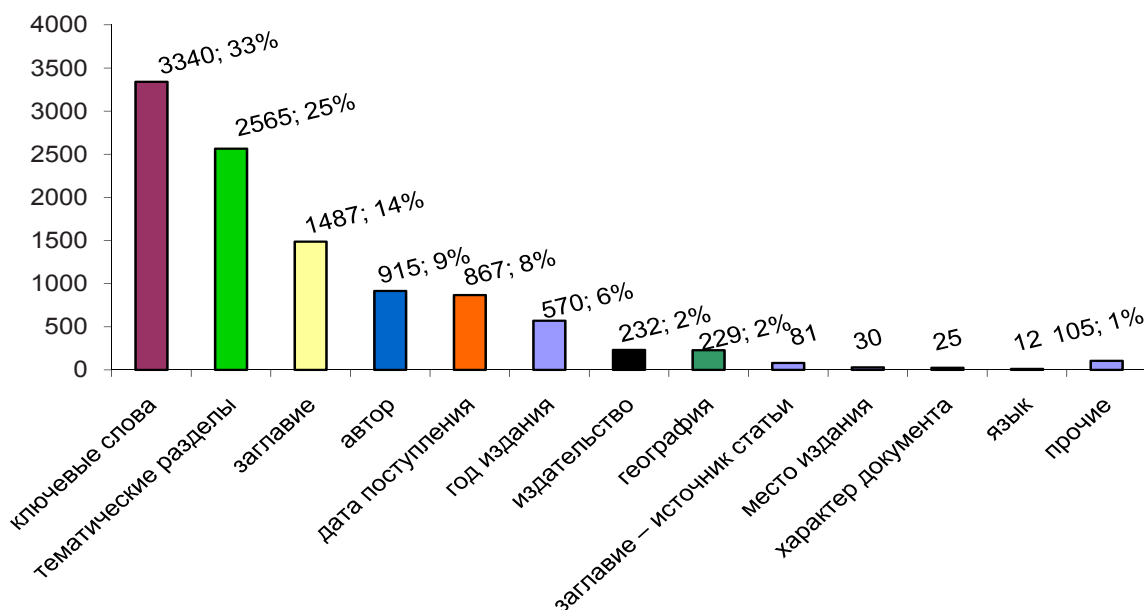


Рис. 1. Статистика обращения пользователей к поисковым полям БД «Научная Сибирика» в «новой» ИПС с использованием АБИС Web-ИРБИС

Режимы «Стандартный», «По словарю», «Расширенный», «Профессиональный» содержат одинаковый набор поисковых полей, среди которых «Ключевые слова». По результатам обработки статистических данных выявлено, что для поиска информации по 8-ми тематическим разделам в «новой» ИПС, как и в «старой», чаще использовали поисковое поле «Ключевые слова», 33% и 42% [2] от всех поисков, соответственно (рис. 1).

Тематические предпочтения пользователей оценивали по количеству поисковых запросов по поисковому режиму «Тематические разделы» (БД «Научная Сибирика») и по числу обращений к тематическим рубрикам каждой из БД, вошедших в БД «Научная Сибирика» на правах тематических разделов. Кроме того, на графике также представлено распределение количества запросов в 8-ми ранее самостоятельных базах данных суммарно по всем полям. Информационные потребности пользователей изменились незначительно. Об этом свидетельствуют высокие значения попарных коэффициентов корреляции между кривыми (таблица 2, рис. 2) Неизменным интересом пользуется историческая тематика, отмечено наибольшее число поисковых запросов в БД «Научная Сибирика» к тематическому разделу «История Сибири и Дальнего Востока». Ранее, когда БД были представлены в интернете через АБИС WebISIS, наибольшее число обращений было зафиксировано к БД «История Сибири и Дальнего Востока (с 1991 г.)» (таблица 3).

Следует отметить, что особенности структуры «новой» ИПС ГПНТБ СО РАН с использованием АБИС Web-ИРБИС, с одной стороны, и применение навыков, полученных в поисковых системах интернета (Google, Yahoo, Altavista, Yandex, Rambler и т. д.), при работе в библиотеч-

Таблица 2
Коэффициенты корреляции между данными по распределению по тематическим запросам в «старой» и «новой» ИПС

Первая кривая	Вторая кривая	Коэффициент корреляции
АБИС WebISIS Тематические рубрикаторы	АБИС WebISIS Все поисковые поля	0,98
АБИС WebИРБИС Тематические разделы	АБИС WebISIS Тематические рубрикаторы	0,88
АБИС WebИРБИС Тематические разделы	АБИС WebISIS Все поисковые поля	0,86

Примечание: расчет коэффициента корреляции осуществлялся с использованием программы Excel пакета программ Microsoft office.

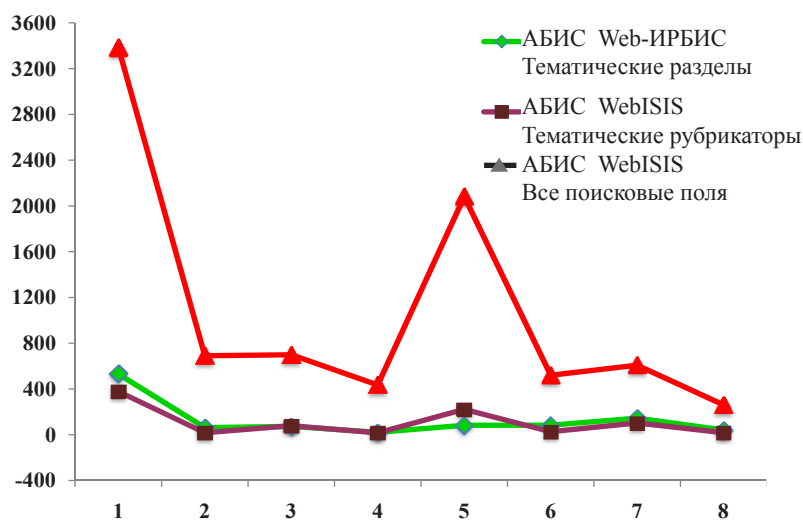


Рис. 2. Количество поисковых запросов по 8-ми тематическим разделам БД «Научная Сибирика» и тематическим рубрикам 8-ми БД, представленным ранее самостоятельно в «старой» ИПС

1 - История Сибири и Дальнего Востока; 2 - Экономика Сибири и Дальнего Востока; 3 - Литература, искусство Сибири и Дальнего Востока; 4 - Наука в Сибири и на Дальнем Востоке; 5 - Природа и природные ресурсы Сибири и Дальнего Востока; 6 - Проблемы Севера; 7 - Коренные малочисленные народы; 8 - Устойчивое развитие природы и общества.

ных ИПС, с другой стороны, часто определяют поисковые предпочтения пользователей.

Например, в Web-ИРБИСе «Стандартный» режим поиска при обращении к любому из ресурсов предлагается пользователю «по умолчанию», остальные режимы пользователь должен выбирать самостоятельно. «Стандартный» режим имеет интерфейс, близкий к применяемому

в поисковых системах интернета. Именно по этой причине в 44,7% случаев пользователи выбирают поисковый режим «Стандартный».

«Ключевые слова» - самые востребованные из перечня полей во всех режимах поиска («Стандартный», «По словарю», «Расширенный», «Профессиональный») - возглавляют список поисковых полей и имеют интерфейс, близ-

Таблица 3

Поиски в базах данных при обращении через АБИС WebИРБИС и АБИС WebISIS

База данных	АБИС WebISIS	АБИС WebИРБИС
Научная Сибирика	-	7855
1. История Сибири и Дальнего Востока	3383	
2. Экономика Сибири и Дальнего Востока	690	
3. Литература, искусство Сибири и Дальнего Востока	699	
4. Наука в Сибири и на Дальнем Востоке	434	
5. Природа и природные ресурсы Сибири и Дальнего Востока	2082	
6. Проблемы Севера	520	
7. Коренные малочисленные народы Севера	607	
8. Устойчивое развитие природы и общества	260	
Всего поисков	8675	7855

кий к применяемому в поисковых системах интернета.

Кроме того, наше внимание привлек тот факт, что в поисковом поле «Ключевые слова» пользователь часто формулирует запрос в виде свободного текста без использования булевых операторов: пользователи ищут любую информацию, например, год издания или название тематического раздела базы данных в целом и т.д., как в поисковых системах интернета.

К преимуществам ИПС с использованием АБИС Web-ИРБИС можно отнести:

- современный интерфейс и большее число режимов поиска («Стандартный», «По словарю», «Расширенный», «Профессиональный», «Распределенный», «ГРНТИ», «Тематические разделы»);

- сохранение хорошо зарекомендовавших себя наработок «старой» поисковой системы (набор основных поисковых полей, структура поискового режима «Расширенный», тематические рубрики (навигаторы) и др.);

- адаптированность для оптимального представления большого количества разноплановых электронных ресурсов библиотеки - созданы группы и подгруппы для размещения баз данных и каталогов;

- региональная библиографическая информация не рассеяна, во-первых, она представлена в 3-х группах баз данных с характерным названием, таким образом, возможен поиск по всем ресурсам из этих групп; во-вторых, группу «Библиографические базы данных ГПНТБ СО РАН» открывает БД «Научная Сибирика», объединившая восемь основных

региональных ресурсов разной тематической направленности. В БД «Научная Сибирика» удобно проводить поиск информации по Сибири и Дальнему Востоку по всему массиву документов;

- в библиографических ресурсах собственной генерации в стандартный набор поисковых словарей («Ключевые слова», «Заглавие», «Заглавие-Источник статьи», «Год издания», «Издательство», «Место издания», «Страна издания», «Язык») добавлены новые - «Дата поступления информации», навигаторы «ГРНТИ» и «Тематические разделы».

Таким образом, данное исследование показало особенности поведения пользователей при обращении к БД «Научная Сибирика» в «новой» ИПС.

Безусловным преимуществом представления ее через ИПС Web-ИРБИС стал рост числа пользо-

вателей и общего числа обращений к БД. Это свидетельствует о большей доступности ресурса для пользователя.

Недостатком ИПС Web-ИРБИС является ее «непрозрачность» для поисковых систем интернета. Предполагаем, что с его устранением востребованность БД «Научная Сибирика» и других ресурсов ГПНТБ СО РАН должна возрасти, поскольку они станут еще более доступны широкому кругу читателей.

Для ИПС Web-ИРБИС в ГПНТБ СО РАН разрабатывается навигатор по всем информационным ресурсам, имеющимся в библиотеке. Такой навигатор даст возможность пользователю удовлетворять информационные потребности, используя весь комплекс ресурсов библиотеки. База данных «Научная Сибирика» будет интегрирована в него.

Литература:

1. Балуткина Н.А., Бусыгина Т.В., Мандринина Л.А. Представление комплекса библиографических ресурсов ГПНТБ СО

РАН через Web-ИРБИС // Информационные ресурсы России. - 2013. - № 1. - С. 18-21.

2. Балуткина Н.А., Бусыгина Т.В. Базы данных ГПНТБ

СО РАН: востребованность через интернет, поисковые стратегии пользователей // Информационные ресурсы России. - 2012. - № 4. - С. 13-14.