



**БАЛУТКИНА**

*Наталья Алексеевна -  
научный сотрудник*

*Отдела научной библиографии  
ГПНТБ СО РАН (Государственная  
публичная научно-техническая  
библиотека Сибирского отделения  
Российской академии наук)  
Адрес: 630200, г. Новосибирск,  
ул. Восход, 15  
e-mail: onbiri@spsl.nsc.ru*



**БУСЫГИНА**

*Татьяна Владимировна -  
кандидат биологических наук,  
заведующая Отделом научной  
библиографии ГПНТБ СО РАН  
Адрес: 630200, г. Новосибирск,  
ул. Восход, 15  
e-mail: busig@spsl.nsc.ru*

**База данных  
«Научная Сибирика»  
как новая форма  
библиографических  
ресурсов  
ГПНТБ СО РАН**

Отдел научной библиографии ГПНТБ СО РАН создает электронные библиографические ресурсы с 80-х годов прошлого столетия. К настоящему времени в рамках информационного сопровождения приоритетных направлений научных исследований Сибирского отделения РАН по грантам фондов поддержки фундаментальных исследований России (РФФИ, РГНФ), а также по индивидуальным заказам научно-исследовательских учреждений сформировано 48 библиографических баз данных (БД). Из них 44 БД до начала текущего года были доступны Интернет-пользователю через информационно-поисковую систему (ИПС) под управлением ПП WWWISIS. Общий объем БД составляет около 1 млн библиографических записей [1]. При обращении к этим ресурсам пользователь сталкивался со списком названий БД, выстроенным в алфавитном порядке, в котором трудно было ориентироваться, поскольку тематика библиографических БД широка, часть из них пополняется, а часть имеет закрытую ретроспективу. Кроме того, при представлении баз данных в интернете с использованием ПП WWWISIS существуют ограничения по работе с ресурсами большого объема, что затрудняло поиск по всем (нескольким) БД одновременно. В 2010 г. в ГПНТБ СО РАН начата реализация проекта по представлению ресурсов библиотеки с использованием ПП WEB-ИРБИС. В связи с этим ОНБ провел работу по модернизации библиографических БД собственной генерации с целью оптимизации формы представления их пользователю.

В данной работе рассмотрена база данных «Научная Сибирика» (рис. 1), в которой объединены 8 библиографических БД с текущим пополнением (таблица 1). Выделенные базы данных имеют разную тематическую направленность, содержат информацию по Сибири и Дальнему Востоку. Эти ресурсы составляют уникальную систему региональной научной библиографии и активно используются в информационно-библиографическом обслуживании: подготовке указателей литературы [1], избирательном распространении информации [2], для библиометрических исследований тематических документальных потоков [3].

Как уже говорилось ранее, БД «Научная Сибирика» является ресурсом с текущим пополнением. Ежедневно в нее включается информация о научных, научно-популярных, справочных, печатных и электронных изданиях по результатам просмотра и отбора новых поступлений литературы в ГПНТБ СО РАН. Отбираются

книги, сборники, авторефераты диссертаций, статьи из сборников, журналов, газет и материалы конференций. По статистическим данным, 89% записей (документов) в БД - статьи из сборников, периодических и продолжающихся изданий.

В описываемом ресурсе базы данных, вошедшие в его состав на правах тематических разделов, объединены по принципу слияния. Для дублетных документов из объединяемых баз данных приводится одно библиографическое описание, рубрики нескольких тематических разделов и иногда несколько аннотаций. В связи с таким способом формирования библиографической записи объем нового ресурса уменьшился на 20,5% по сравнению с совокупным объемом восьми исходных ресурсов (748637 библиографических записей - совокупный объем 8 БД до начала формирования БД «Научная Сибирика», 621388 библиографических записей - в БД «Научная Сибирика» (начало 2012 г)). Тематическими рубриками сопровождается библиографическое описание всех документов в БД, предметно-географическими рубриками - 87% документов, аннотациями - 30% документов (при необходимости пояснения тематических, предметно-географических рубрик).

В процессе программно-технологических исследований, предшествовавших созданию БД «Научная Сибирика», нами был проведен анализ поисковых возможностей баз данных, вошедших в нее, поисковых предпочтений пользователей при обращении к восьми региональным базам данных в прежней WEB-ориентированной информационно-поисковой системе ГПНТБ СО РАН (под управлением ПП WWWISIS). Полностью результаты анализа будут представлены в самостоятельной научной статье. Новая БД создается с учетом результатов данного анализа. Учтены особенности и возможности ПП WEB-ИРБИС.

В частности, при создании записи о новом документе в БД «Научная Сибирика» выработан единый подход:

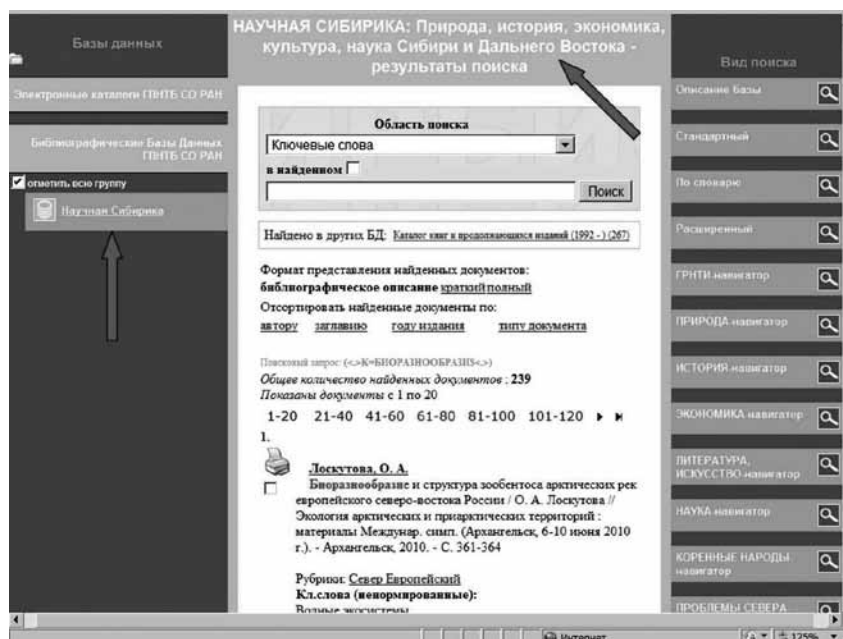
- в сложных случаях библиографического описания источников;
- при формировании предметно-географических рубрик;
- при составлении аннотаций; тексты аннотаций вместе с предметно-географическими и тематическими рубриками должны дополнять и уточнять содержание заглавий, по возможности полно представлять информацию о документе в одноименных поисковых словарях, в словаре «ключевые слова».

Решены некоторые простые проблемы и выработываются подходы к решению более сложных в свя-

зи с задачей формирования единого с лингвистическим обеспечения ресурсов ГПНТБ СО РАН, поскольку единая лингвистика способствует оптимизации тематического поиска в спектре электронных библиотечных ресурсов [4]. Например, документы в новой БД дополнительно индексируются по ГРНТИ, используется стандартный формат даты новых поступлений информации. Обозначены тематические разделы, для которых целесообразно использование авторитетного файла предметных рубрик каталога ГПНТБ СО РАН, и началась работа по предметизации на его основе.

Дополнительной характеристикой БД «Научная Сибирь» является наличие в ней более 5500 гиперссылок на полные тексты материалов, поступивших в библиотеку на дисках (с 2003 года), материалов открытых ресурсов интернета (журнальные публикации, газетные статьи (из архивов официальных сайтов газет)).

Интерфейс ПП WEB-ИРБИС предоставляет пользователю возможность поиска в трех различных режимах: «Стандартный», «По словарю», «Расширенный», а также к его услугам «ГРНТИ-навигатор». Для полноценного встраивания БД в новую информационно-поисковую систему библиотеки использован стандартный набор поисковых полей различных поисковых режимов: «автор», «заглавие», «год издания», «место из-



**Рис. 1.** Представление БД «Научная Сибирь» через WEB-ИРБИС

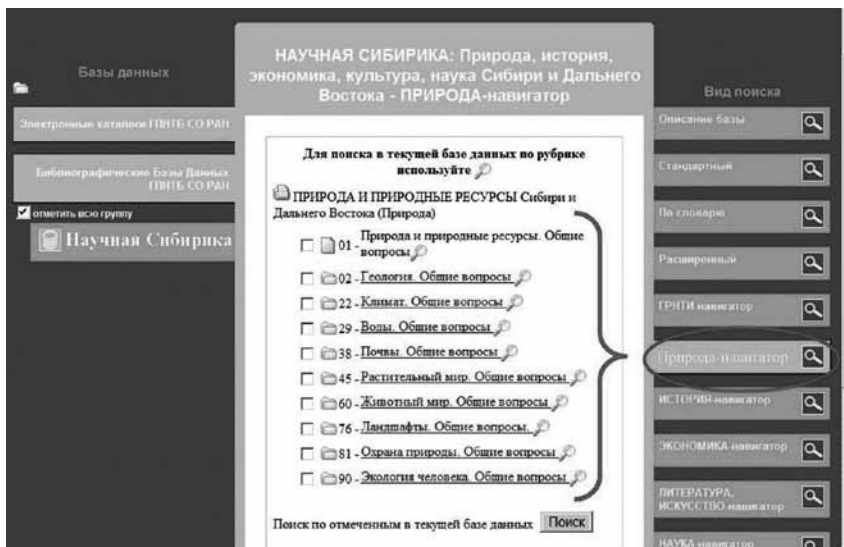
дания», «издательство», «вид документа», «характер документа», «дата новых поступлений информации», ГРНТИ и другие. Это дает возможность проводить поиск во всех или многих ресурсах библиотеки по стандартным словарям, что было затруднительно при представлении информационных ресурсов ГПНТБ СО РАН через ПП WWWISIS.

Уникальной особенностью БД «Научная Сибирь» является то, что она содержит политематическую информацию по Сибири и Дальнему Востоку. Поисковый запрос по тому или иному региону даст материал по разным темам и заменит поиск по нескольким региональным ресурсам, который пользователь вынужден был проводить при прежнем способе пред-

**Таблица 1**

**БД, вошедшие в состав БД «Научная Сибирь: природа, история, экономика, культура, наука Сибири и Дальнего Востока (с 1988 г.)» на правах тематических разделов**

Название БД	Число библиографических записей до момента объединения	Тематические рубрики
БД «Природа и природные ресурсы Сибири и Дальнего Востока» (с 1988 г.)	222618	геология, климат, водные ресурсы, почвы, растительный мир, животный мир, ландшафты, охрана природы, экология человека
БД «История Сибири и Дальнего Востока» (с 1991 г.)	97792	историческая наука и вспомогательные дисциплины, история народного хозяйства, культуры, географических исследований, историческое краеведение, археология
БД «Экономика Сибири и Дальнего Востока» (с 1990 г.)	97164	статистика, проблемы развития и размещения производительных сил, демография и трудовые ресурсы, внешнеэкономические связи
БД «Литература, искусство Сибири и Дальнего Востока» (с 1991 г.)	54169	литература, фольклор, искусство (архитектура, живопись, графика, скульптура, кино, телевидение, театр, музыка и т.д.)
БД «Наука в Сибири и на Дальнем Востоке» (с 1992 г.)	32859	история развития академической и вузовской науки, отдельные отрасли науки, научные кадры, целевые комплексные научно-технические программы, информационное обеспечение науки, международные связи науки
БД «Коренные малочисленные народы Севера» (с 1989 г.)	14379	культура, история, происхождение народов, правовая и социальная основа существования
БД «Проблемы Севера» (с 1988 г.)	167480	история освоения, природные ресурсы, развитие отдельных отраслей, сельское хозяйство, техника и технологии, экономические, экологические, социальные, медико-биологические проблемы
БД «Устойчивое развитие природы и общества» (с 1992 г.)	62176	исторические и современные философские, правовые, экономические вопросы, экономические, экологические, социальные проблемы на примере Сибири и Дальнего Востока, информационное обеспечение проблем устойчивого развития



**Рис. 2.** Рубрикатор тематического раздела «Природа и природные ресурсы Сибири и Дальнего Востока» базы данных «Научная Сибирика» в поисковом режиме «Навигатор»

ставления БД, вошедших в состав нового ресурса.

В новой БД с учетом выявленных нами в процессе исследования поисковых предпочтений пользователей, которые в 32% (17880 обращений через WEB-ориентированную информационно-поисковую систему ГПНТБ СО РАН, 1998-2010 гг.) запросов обращались к словарю «ключевые слова», особое внимание уделено наполнению этого словаря. В него добавлены слова из аннотаций, названий тематических рубрик 8-ми разделов базы данных («Природа и природные ресурсы Сибири и Дальнего Востока», «История Сибири и Дальнего Востока», ..., «Устойчивое развитие природы и общества»). Таким образом, используя словарь «ключевые слова», составляя сложный запрос, можно провести релевантный поиск.

В БД «Научная Сибирика» при формировании поисковых словарей приняты во внимание тематические предпочтения пользователей старой ИПС ГПНТБ СО РАН. При совокупном числе в 56133 обращения за период 1998-2010 гг.

более половины (54%) из них составили обращения к темам «История Сибири и Дальнего Востока» и «Природа и природные ресурсы Сибири и Дальнего Востока». Поэтому в новом ресурсе созданы дополнительные поисковые словари на основе оригинальных тематических рубрикаторов баз данных, вошедших в новый ресурс. Эти словари представлены многовариантно. Во всех поисковых режимах ПП WEB-ИРБИС БД содержит словари лексических единиц рубрикаторов 8-ми тематических разделов. Дополнительно в режиме поиска «Навигатор» представлены иерархические тематические рубрикаторы всех тематических разделов: Природа-навигатор, История-навигатор, Экономика-навигатор, Литература-навигатор, Искусство-навигатор, Наука-навигатор, Коренные народы-навигатор, Проблемы Севера-навигатор, Устойчивое развитие-навигатор, что является оригинальной разработкой Отдела научной библиографии ГПНТБ СО РАН на основе возможностей ИПС WEB-ИРБИС. На рис. 2 представлен пер-

вый уровень иерархического рубрикатора тематического раздела «Природа и природные ресурсы Сибири и Дальнего Востока» базы данных «Научная Сибирика» в поисковом режиме «Навигатор».

Через информационно-поисковую систему ГПНТБ СО РАН под управлением ПП WEB-ИРБИС БД «Научная Сибирика: природа, история, экономика, культура, наука Сибири и Дальнего Востока» доступна пользователю в интернете и в читальных залах библиотеки. Адрес в интернете: сайт ГПНТБ СО РАН (<http://www.spsl.nsc.ru/>), опция «Электронные каталоги NEW», группа «Библиографические базы данных ГПНТБ СО РАН».

Интерфейс новой информационно-поисковой системы ГПНТБ СО РАН и форму представления в ней региональных библиографических ресурсов предполагается дорабатывать по мере представления в системе очередных ресурсов библиотеки.

**ОПИСАНИЕ БАЗЫ ДАННЫХ**

**Создается:** Отделом научной библиографии ГПНТБ СО РАН для информационного сопровождения научных исследований Сибирского отделения Российской академии наук.

**Содержит:** около 621 388 записей (на начало 2012 года).

**Язык:** русский, английский, другие европейские языки.

**Тип:** библиографическая с аннотациями, тематическими и предметно-географическими рубриками.

**Хронологический охват:** 1988 г.

**Периодичность обновления:** 3 раза в год.

**Тематический охват:** природа и природные ресурсы, история, экономика, литература, искусство, наука Сибири и Дальнего Востока; проблемы Севера; коренные малочисленные народы Севера; устойчивое развитие природы и общества.

**Виды документов:** книги; авторефераты диссертаций; статьи из сборников, журналов и газет; материалы конференций, совещаний, симпозиумов.

**Литература:**

1. Перегоедова Н.В., Бусыгина Т.В. Направления модернизации работы ГПНТБ СО РАН в помощь сибирской науке // Библиография. - 2010. - № 5. - С. 35-42.

2. Балуткина Н.А., Крюкова Н.Ю. Информационное обслуживание потребителей в режиме избирательного распространения информации в современных условиях:

проблемы и перспективы // Электронные ресурсы библиотек региона: материалы регион. науч.-практ. конф. (г. Новосибирск, 24-28 сент. 2007 г.). - Новосибирск, 2008. - С. 183-190.

3. Балуткина Н.А. Региональные базы данных ГПНТБ СО РАН как источник библиометрического анализа // Состояние и развитие основных направлений научных исследований: библиометрический

анализ: Сб. науч. тр. - Новосибирск, 2003. - С. 17-30.

4. Киреева Т.Н. Координация лингвистического обеспечения баз данных и электронного каталога в ЦБС города Новокузнецка / Фонды и каталоги Кузбасса. Опыт. Проблемы. Решения: Науч.-практ. сб. [Электронный ресурс]. - Вып. 1. - (URL: <http://www.kemrsl.ru/documents/founds/vip1/vip1.1.htm>) (Дата обращения 29.11.2011).